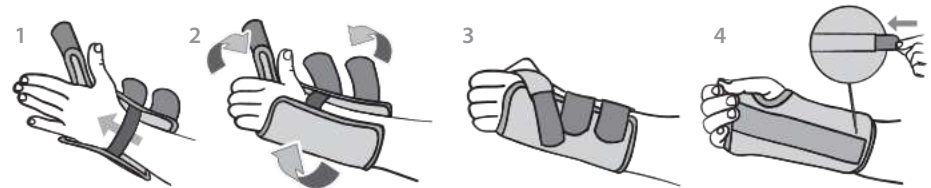
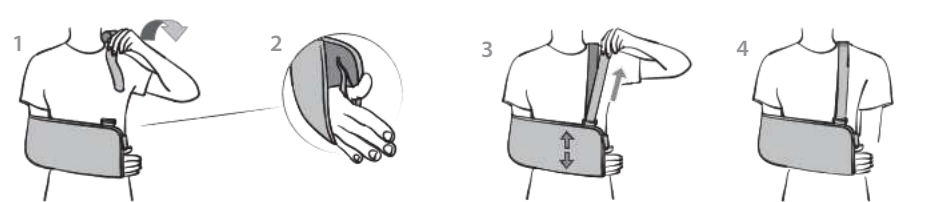


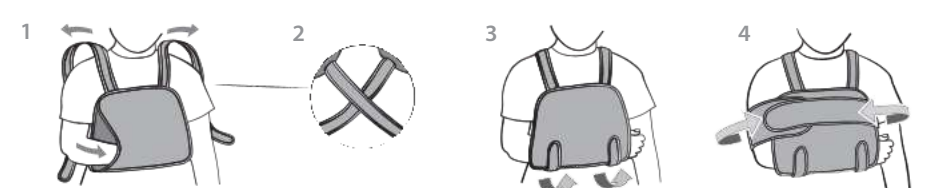
KMQ401



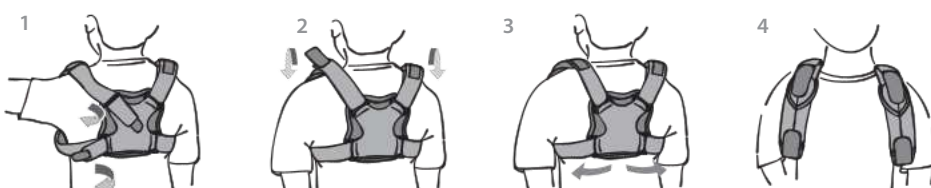
KSP401



KSH401



KCL401



Sehr geehrter Kunde, wir bedanken uns für das Vertrauen in ein EMO-Produkt. Mit dieser Orthese haben Sie ein Qualitätsprodukt und ein hohes Maß an medizinischer Gesundheit erworben. Lesen Sie diese Anweisungen sorgfältig durch. Wenn Sie Fragen haben, wenden Sie sich an Ihren Arzt oder Ihre Fach Einrichtung.

Das Medizinprodukt entspricht der Verordnung (EU) 2017 /745 des Europäischen Parlaments und des Rates über Medizinprodukte sowie den jeweiligen nationalen Vorschriften. Medizinisches Gerät der Klasse I, nicht steril, ohne Messfunktion.

Beschreibung und Eigenschaften
 KMQ401 Wegfahrsperre: Klettverschluss. Es enthält eine geförmte und abnehmbare verformbare Aluminiumschiene. KSP401 Taschenstütze: Extrem atmungsaktives Gewebe. Mit Schlaufe, um den Rest des Daumens und die Position des Handgelenks zu erleichtern. Schützendes Schulterpolster. KSH401 Schulter-Wegfahrsperre: Unterstützung der Gleno-Humerus-Gelenk-Wegfahrsperre. Verteilt das Gewicht des behandelten Arms und vermeidet so eine Überlastung des Gebärmittelhases. Träger über dem Rücken gekreuzt, um Halt zu verbessern. KCL401 Clavicke Wegfahrsperre: unelastische Gurte in "Acht" von Guarsimo. Regulationsregulierung durch vier unabhängige Einstellpunkte. Große Polster, die sich leicht anpassen und Reibung und Überdruck verhindern. KR401 Wegfahrsperre: aus bequemem und atmungsaktivem Material. Es enthält drei seitliche und hintere anpassungsfähige Wale. Sie können angepasst werden, um den gewünschten Hintersgrad zu erreichen. Lassen Sie die Knie scheibe los. Perfekte Anpassung an alle Beinumfang durch zwei mobile Seitenteile. Klettverschluss. KR461 Umhüllende Knieorthese: Aus atmungsaktivem und elastischem Material. Gehäuse für die Knie scheibe, um Druck zu vermeiden und die Flexion zu erleichtern. Seiteneinstellbare Elastische Güte, die die Kompression an Oberschenkel und Wade regulieren. Poplitealer Bereich o. Einfache Platzierung. Kontrolle und Überprüfung des Bereichs. KTB461 Stabilisator Kniechelbandage: Elastisches und atmungsaktivs Gewebe. Ö nen Sie die Wade für eine einfache Platzierung. Es enthält einen elastischen Gurt, mit dem sich ein stabilisierender Verband herstellen lässt. KPC401 Schädel schutz: Hergestellt aus gepolstertem und atmungsaktivem Material. Gepolsterte Kinnschutz. KCC401 Halskra gen: weiche Polsterung. Entwickelt, um sich leicht an die Morphologie des Patienten anzupassen. Anpassung und Platzierung durch Klettverschluss.

E ekte

KMQ401 Wegfahrsperre: Befestigung, Stabilisierung des Handgelenks. Kontrollierte Immobilisierung KSP401 Taschenstütze: Stützt das Gewicht des Arms. Verteilen Sie das Gewicht des Arms auf die gesamte Orthese, einschließlich des Ellbogens. Schulter-Wegfahrsperre KSH401: Blockiert das Schultergelenk bei Innenrotation. Steuert Flexion/Extension, Rotation, Abduktion und Schulteradduktion. Es hält den Ellbogen in einer Beugung von 90° und in einer mittleren Prono-Supination. KCL401 Schlüsselbein Wegfahrsperre. Es erleichtert die Bildung des Frakturkallus, der sich den Segmenten nähert, durch Retro pulsion der Schultern. Es übt eine breite Traction auf das Akromio-Clavicular- und Coraco-Clavicular-Gelenk aus. KR401 Wegfahrsperre: Immobilisierung und Schutz des Kniegelenks. KR461 Umhüllende Kniestütze: Stabilisierung, Anregung und Verbesserung der Propriozeption. KTB461 Stabilisator Kniechelbandage: einstellbare Klemmung des Gelenks durch Gummiband. Kompression Verbesserung der Propriozeption. Therapeutische Wärme KPC401 Schädel schutz: Schädel schutz. KCC401 Gebärmutterhaltskribs: Erinnerung an die Einschränkung von Kopf- und Halsbewegun- gen. Support und Unterstützung. Es reduziert den Druck auf die Bandscheiben. Linderung von Muskelverspannungen.

Indik ationen
 KMQ401 Wegfahrsperre: Paraa rtikuläres Handgelenks trauma ohne Fraktur. Wiederkehrende Verstauchung des Handgelenks. Folgeerscheinungen schmerzhaft oder entzündlich. KSP401 Taschenstütze: Schulter- und Armerverletzungen. Subluxation Weichteilverletzungen (Verbrennungen, Infektionen). Entzündliche oder schmerzhafte Folgen Postoperativ KSH401 Schulter-Wegfahrsperre: Frakturen des Humerus subcapitalis. Schlüsselbeinfraktur Subluxation des Glenohumeralgelenks. Akromio-clavi- kuläre Luxation. Schulter- und Arma trauma-Behandlung. Nach der Operation KCL401 Wegfahrsperre für das Schlüsselbein: Schlüsselbeinbruch. Postoperativ KR401 Wegfahrsperre: Trauma. Konservative Behandlung von Knie scheibenfrakturen. Verstauchung der Bänder. Präoperative und postoperative Immobilisierung. KR461 Umhüllende Knieorthese: Knieverstauchung. Sehnenentzündung Verstauchung KTB461 Stabilisator Kniechelorthese: Verstauchung, Sehnenentzündung, Verhinderung von Verstauchungsrückfällen: KPC401 Kranialprotektor: Zerebralaparesis. Epileptische Patienten KCC401 Gebärmutterhaltskribs: Trauma. Cervicobrachialgia. Postoperativer Schutz.

Gebrauchsanweisung und Platzierung
 KMQ401: Passen Sie den Gurt an die Morphologie des Patienten an. Platzieren Sie die Orthese in der richtigen Höhe über dem Bereich. Verwenden Sie Klett bänder zum Schließen und Einstellen. KSP40: Führen Sie den Unterarm vollständig in die Halterung ein. Der Ellbogen sollte die Spitze des Beutels erreichen und das Handgelenk sollte sich in der Stütze be nden. Führen Sie das Gurtband hinter den Nacken und passen Sie es an. Das Gurtband kann auch zwischen Arm und Rumpf und dann über die kontralaterale Schulter

geführt werden. Dann einstellen. KSH401: Führen SiedenArminniederhalten ein. Führen Sie die Gurte über die Schultern, kreuzen Sie sie auf der Rückseite und befestigen Sie sie im vorderen Bereich der Stütze. Das zusätzliche Band wird dann eingesteckt, indem es dem Bereich befestigt wird, der den Unterarm umgibt, und den Rumpf herumgeführt wird und sein anderes Ende an dem Bereich der Orthese befestigt wird, der den Unterarm umgibt. KCL401: Platzieren Sie die beiden gepolsterten Achselstützen auf den Achseln. Führen Sie ein Stück vom Ende des Achselpolsters über die Schulter zur Rückenmücke des Rückenpolsters und befestigen Sie es mit einem Klettverschluss. Führen Sie das andere Gurtband vom Ende des Achselpolsters unter der Achselhöhle zum Dorndes Rückenpolsters und befestigen Sie es mit einem Klettverschluss. Wiederholen Sie diesen Vorgang am anderen Arm. Zugkraft für jede Einstellung: evigensymmetrisch, bis die Schulter zurückgezogen sind. Die Orthese sollte vollständig und symmetrisch zwischen der Schulterblätter des Patienten zentriert sein und mit der gleichen Kraft an beiden Schultern gezogen werden. KR401: Passen Sie die Aluminiumstangen an die Morphologie des Patienten an. Entfernen Sie die Seitenwände. Legen Sie dann das Bein des Patienten in die richtige Höhe auf die Mittelkonsole (richten Sie die Knie scheibe bei Höhe der Patella nung des Kleidungsstücks aus). Befestigen Sie anschließend die Seitenkonsolen entsprechend dem Umfang des Patienten. Schließen Sie dann die Seitenkonsolen mit dem Gurt von Klett KR461. Die Patella nung sollte gut auf der Knie scheibe zentriert sein. Umfassen Sie das Bein mit dem Einstellbänder und vieren Sie sie mit dem Klettband. Pronator für Bandagen "Acht" oder gut ausgerichtet ist. Stellen Sie den Kinnriemen ein, sodass der Helm sicher und stabil ist. KCC401: Platzieren Sie die beiden Halsüberprüfer. Sie, ob die Kinnkerbe zentriert ist und befestigen Sie sie mit einem Klettverschluss.

Vorsichtsmaßnahmen
 Befolgen Sie die Anweisungen des Herstellers für die richtige Platzierung der Orthese. Befolgen Sie die Anweisungen oder Empfehlungen des verschreibenden Arztes oder des Gesundheitspersonals. Wenden Sie sich für eine personalisierte Anpassung an einen Spezialisten. Bei anhaltenden Schmerzen setzen Sie sich an einen Arzt zu konsultieren. Das verwendete Material ist hypoallergen, aber wenn eine allergische Reaktion oder Reizung auftritt, wenden Sie sich an den Hersteller. Verwenden Sie keine Bleichmittel oder chemische Reinigung. Verwenden Sie kein Produkt, wenn Sie eine Anamnese von Verschreibung des Arztes. So positioniert ist, dass die Kompression nicht zu hoch ist. Im Zweifelsfall der Größe entscheiden Sie sich für die größere Größe. Verwenden Sie nur in Zeiten der Aktivität. Entfernen Sie während des Schlafes. Die richtige Wahl der geeigneten Größe für den Patient ist wichtig, den höchsten Grad der therapeutischen Wirksamkeit zu erhalten und die Lebensdauer der Orthese zu verlängern. Die Einstellung der Orthese muss individuell sein. Die Nutzung dieser Orthese ist bedingt durch die Zeichen des prescriptors, so lles für die Zwecke der Nutzung dieser Orthese zu verwenden. Sie nicht das Kleidungsstück einer Flamme oder Wärmequelle aussetzen. Halten Sie die Temperatur konstant.

Waschen und P egen
 Handwäsche mit warmem Wasser (maximal 30°) und neutraler Seife. Wenn das Kleidungsstück während des Waschens Klettverschluss hat, muss es zusammengeklebt oder geschlossen gehalten werden. Bei Raumtemperatur trocknen. Lagern oder bügeln Sie das Kleidungsstück nicht. Kontakt mit Salben, Cremes, Alkoholen und Lösungsmitteln kann das Kleidungsstück beschädigen. Verwenden Sie keine Bleichmittel oder chemische Reinigung. Verreiben Sie das Kleidungsstück zum Trocknen und setzen Sie es keiner direkten Wärmequelle aus. Lagern Sie die Orthese bei Raumtemperatur, vorzugsweise im Originalbehälter.



Q ualitätszer ti k ate
 Alle verwendeten Materialien wurden getestet, entsprechen den geltenden europäischen Vorschriften, sind von hoher Qualität und bieten maximale Sicherheit und Komfort während des Gebrauchs. Öko- Tex Standard 100 Zerti kat: Ökologische Textilkennzeich- nung, die nach Erstellung eines Katalogs von Analyse kriterien vergeben wird, der die Abwesenheit von gesundheitsschädlichen Sto an garantiert. Es bescheinigt die Abwesenheit von Schadsto in allen Materialien, aus denen ein Kleidungsstück hergestellt wird. Garantie

Especialidades Médico Ortopédicas S. L. garantiza que sus productos, solange sie nicht manipuliert oder verändert wurden und stets im Rahmen und innerhalb der Fristen der gesetzlichen Bestimmungen. Produkte, deren Eigenschaften sich aufgrund von Missbrauch geändert haben, fallen nicht unter diese Garantie.

Warnung
 Verwenden Sie zur Entsorgung des Produkts den Abfall- behälter. Verwenden Sie zur Entsorgung des Behälters je nach Material den Papier / Kartonbehälter oder den Kunststo behälter. In jedem Fall müssen Sie die Vorschr- iften des Landes strikt einhalten. Jeder schwerwiegende Vorfall im Zusammenhang mit dem Produkt muss dem Hersteller und der zuständigen Behörde des Mitgliedstaats als gemeldet werden, in dem der Benutzer und / oder der Patient ansässig sind.

Cher client, nous vous remercions de la confiance accordée à un produit EMO. En choisissant cette orthèse, vous avez acquis un produit de qualité et un niveau élevé de santé médicale. Lisez attentivement ces instructions. Si vous avez des questions, contactez votre médecin ou votre établissement spécialisé.

Le dispositif médical est conforme au règlement (UE) 2017 /745 du Parlement européen et du Conseil sur les dispositi- tifs médicaux et aux réglementations nationales respecti- ves. Dispositif médical de classe I, non stérile, sans fon- tion de mesure.

Description et caractéristiques
 Immobilisateur de poignet KMQ401: Fermeture velcro. Il incorpore une attelle en aluminium malléable formée et amovible. KSP401 Support de sac: Tissu extrêmement résistant. Avec boucle pour faciliter le reste du pouce et la position du poignet. Epaulière de protection. Immobilisateur d'épaule KSH401: Support d'immobilisateur d'articulation gléno-humérale. Répartit le poids du bras traité en évitant la surcharge de la région cervicale. Sangles croisées sur le dos pour améliorer le support. Immobilisateur de clavicule KCL401: sangles inélastiques dans "huil" de guarismo. Régulation de la traction par quatre points de réglage indépendants. Grands coussins qui s'adaptent facilement et empêchent les frottements et les surpressions. Immobilisateur de genou KR401: Fabriqué dans un matériau confortable et respirant. Il comprend trois baléons conformables latérales et arrière. Ils peuvent être adaptés pour atteindre le degré de exion souhaité. Relâchez la rotule. Adaptation parfaite à tous les périmètres de la jambe grâce à ses deux panneaux latéraux mobiles. Fermeture velcro. KR461 genouillère enveloppante: en matériau respirant et élastique. Logement pour la rotule, évitant la pression et facilitant la exo- extension. Tiges spirales latérales Poignées élastiques qui régulent la compression sur la cuisse et le mollet. Zone poplitée ouverte. Facilité de placement, de contrôle et de révision de la zone. KTB461 Orthèse de cheville stabilisatrice: Tissu élastique et respirant. Ouvre sur le mollet pour un placement facile. Il intègre une sangle élastique qui permet la réalisation d'un bandage stabilisateur. KPC401 Cranial Protektor: Fabriqué avec un matériau matelassé et respirant. Protège- ment rembourré. KCC401 Col cervical: rembourrage doux. Conçu pour s'adapter facilement à la morphologie du patient. Réglage et placement par velcro. E ets

KMQ401 Immobilisateur de poignet: Fixation, Stabilisation de l'articulation du poignet. Immobilisation contrôlée KSP401 Support de sac: supporte le poids du bras. Répartisse le poids du bras sur toute l'orthèse, coude compris. KSH401 Immobilisateur d'épaule: rotation, l'abduction et l'adduction de l'épaule. Il maintient le coude en exion à 90° et en prono-supination intermédiaire. Immobilisateur de clavicule KCL401: Il facilite la formation du cal de fracture approchant des segments par rétro pulsion des épaulles. Il exerce une large traction sur l'articulation acromio-claviculaire et coraco-claviculaire. KR401 Immobilisateur de genou: Immobilisation et protection de l'articulation du genou. KR461 Genouillère enveloppante: Stabilisation, Stimulation et amélioration de la

proprioception. Il KR461 Genouillère enveloppante: Stabilisation, Stimulation et amélioration de la proprioception. Certi cat Öko- Tex Standard 100: Label de textile écologique attribué après l'evaluation. Certi cat Öko- Tex Standard 100: Label de textile écologique attribué après la création d'un catalogue de critères d'analyse garantissant l'absence de substances nocives pour la santé. Il certifié l'absence de substances nocives dans tous les matériaux avec lesquels un vêtement est fabriqué.

Certi cats de qualité
 Tous les matériaux utilisés ont été testés, conformes à la réglementation européenne en vigueur, sont de haute qualité et o rent un maximum de sécurité et de confort pendant l'utilisation. Certi cat Öko- Tex Standard 100: Label de textile écologique attribué après la création d'un catalogue de critères d'analyse garantissant l'absence de substances nocives pour la santé. Il certifié l'absence de substances nocives dans tous les matériaux avec lesquels un vêtement est fabriqué. Garantie

Especialidades Médico Ortopédicas S. L. garantiza que sus productos tan qu'ils n'ont pas été altérés ou altérés et toujours dans le cadre et les délais prévus par la loi. Les produits dont les caractéristiques ont été modifiées en raison d'une mauvaise utilisation ne sont pas inclus dans cette garantie.

Remarque
 Pour éliminer le produit, utilisez le conteneur de déchets solides. Pour l'élimination du conteneur, en fonction de son matériau, utilisez le conteneur en papier / carton ou le conteneur en plastique. Dans tous les cas, vous devez vous conformer strictement à la réglementation du pays. Tout incident grave lié au produit doit être signalé au fabricant et à l'autorité compétente de l'État membre dans lequel l'utilisateur et / ou le patient sont établis.

Instructions d'utilisation et de placement
 KMQ401: Adapter la sangle à la morphologie du patient. Placez l'orthèse sur la zone à la bonne hauteur pour l'utiliser. Utilisez des sangles velcro pour fermer et ajuster. KSP40: insérez l'avant-bras complètement dans le support. Le coude doit atteindre le sommet du sac et l'articulation du poignet doit être à l'intérieur du support. Passez la sangle derrière le cou et ajustez. La sangle peut également être passée entre le bras et le tronc, puis par-dessus l'épaule contrôlatoérale. Puis ajustez. KSH401: insérez le bras dans le support. Passez les sangles par-dessus les épaulles, croisez-les dans le dos et v ez-les à l'avant du support. Ensuite, la bande supplémentaire est ajustée en la xant sur la zone qui serre l'avant-bras, en la faisant passer autour du tronc et en xant son autre extrémité sur la

zone de l'orthèse qui serre l'avant-bras. KCL401: Placez les deux supports matelassés axillaires sur les aisselles. Passez un bout de l'embout axillaire par-dessus l'épaule jusqu'à l'arrière de l'embout dorsal et v ez- le avec du velcro. Passez l'autre sangle de l'extrémité du coussinet axillaire sous l'aiselle à la goupille du coussinet dorsal et v ez- la avec du velcro. Répétez le processus sur l'autre bras. Traction de chacun des quatre ajustements symétriquement jusqu'à ce que les épaulles soient rétractées. L'orthèse doit être complètement centrée entre les omoplates du patient et doit être tirée avec la même force sur les deux épaulles. KR401: Adapter les barres en aluminium à la morphologie du patient. Retirez les panneaux latéraux. Placez ensuite la jambe du patient sur le panneau central à la bonne hauteur (alignez la rotule au niveau de l'ori ce patellaire du vêtement). Fixez ensuite les panneaux latéraux en fonction du périmètre du patient. Fermez et réglez à l'aide des sangles du Velcro KR461: L'ori ce patellaire doit être bien centré sur l'articulation de la rotule. Embrassez la jambe à l'aide des bandes de réglage et v ez-les à l'aide de velcro. pronateur pour bandage "huil" ou stabilisateur. KPC401: insérez la tête dans le casque et vérif ez que la tête est bien orientée. Réglez la mentonnière de sorte que le casque soit placé de manière sûre et stable. KCC401: placez-vous autour du cou, en vérif ant que l'encoche du menton est bien centrée, v ez- la avec du velcro.

Préc autions
 Suivez les instructions du fabricant pour un placement correct de l'orthèse. Suivez les instructions ou les recommandations du prescripteur et du personnel soignant. Pour une adaptation personnalisée, consultez un spécialiste. En cas de douleur persistante, il est conseillé de contacter un professionnel de la santé. Le matériau utilisé est hypoallergén- que- mais si une réaction allergique ou une irritation se produit retirez le produit et consultez le médecin prescripteur. Positionné telle que la compression ne soit pas excessive. En cas de doute dans le choix de l'opt de taille pour le plus grande taille. Utiliser uniquement pendant les périodes d'activité. Retirez pendant le sommeil. Le bon choix de la taille appropriée pour chaque patient est essentiel d'obtenir le plus haut degré de cacité thérapeutique et de prolonger la durée de vie de l'orthèse. L'ajustement de l'orthèse doit être individuel. L'utilisation de ce orthèse est conditionnée par les signes de prescripteur, il devrait être utilisé avec ni indiqués par lui. Ne pas exposer le vêtement à une amme ou d'une source de chaleur à des températures très élevées.

Lavage et entretien
 Laver à la main à l'eau tiède (maximum 30°) et au savon neutre. Pendant le lavage, si le vêtement est doté de velcro, il doit être collé ou maintenu fermé. Sécher à la température ambiante. Ne pas stocker ni repasser le vêtement. Le contact avec des pomrades, des crèmes, des alcools et des solvants peut endommager le vêtement. Ne pas utiliser d'eau de Javel ou nettoyer à sec. Pour sécher, étendez le vêtement et n l'exposez pas directement à une source de chaleur directe. Rangez l'orthèse à la température ambiante, de préférence dans le récipient d'origine.



Certi cats de qualité
 Tous les matériaux utilisés ont été testés, conformes à la réglementation européenne en vigueur, sont de haute qualité et o rent un maximum de sécurité et de confort pendant l'utilisation. Certi cat Öko- Tex Standard 100: Label de textile écologique attribué après la création d'un catalogue de critères d'analyse garantissant l'absence de substances nocives pour la santé. Il certifié l'absence de substances nocives dans tous les matériaux avec lesquels un vêtement est fabriqué. Garantie

Especialidades Médico Ortopédicas S. L. garantiza que sus productos tan qu'ils n'ont pas été altérés ou altérés et toujours dans le cadre et les délais prévus par la loi. Les produits dont les caractéristiques ont été modifiées en raison d'une mauvaise utilisation ne sont pas inclus dans cette garantie.

Remarque
 Pour éliminer le produit, utilisez le conteneur de déchets solides. Pour l'élimination du conteneur, en fonction de son matériau, utilisez le conteneur en papier / carton ou le conteneur en plastique. Dans tous les cas, vous devez vous conformer strictement à la réglementation du pays. Tout incident grave lié au produit doit être signalé au fabricant et à l'autorité compétente de l'État membre dans lequel l'utilisateur et / ou le patient sont établis.

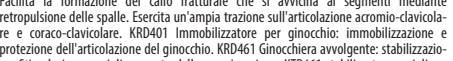
Instructions d'utilisation et de placement
 KMQ401: Adapter la sangle à la morphologie du patient. Placez l'orthèse sur la zone à la bonne hauteur pour l'utiliser. Utilisez des sangles velcro pour fermer et ajuster. KSP40: insérez l'avant-bras complètement dans le support. Le coude doit atteindre le sommet du sac et l'articulation du poignet doit être à l'intérieur du support. Passez la sangle derrière le cou et ajustez. La sangle peut également être passée entre le bras et le tronc, puis par-dessus l'épaule contrôlatoérale. Puis ajustez. KSH401: insérez le bras dans le support. Passez les sangles par-dessus les épaulles, croisez-les dans le dos et v ez-les à l'avant du support. Ensuite, la bande supplémentaire est ajustée en la xant sur la zone qui serre l'avant-bras, en la faisant passer autour du tronc et en xant son autre extrémité sur la

Gentile cliente, ti ringraziamo per la ducia riposta in un prodotto EMO. Scegliendo questa ortesi hai acquisito un prodotto di qualità e un alto livello di salute medica. Leggi attentamente queste istruzioni. In caso di domande, contattare il medico o il proprio istituto specializzato.

Il dispositivo medico è conforme al Regolamento (UE) 2017/745 del Parlamento Europeo e del Consiglio sui dispositivi medici e alle rispettive normative nazionali. Dispositivo medico di classe I, non sterile, senza funzione di misurazione.

Descrizione e caratteristiche
 KMQ401 Immobilizzatore da polso: chiusura a velcro. Incorpora una stecca in alluminio malléabile formata e rimovibile. KSP401 Supporto per borsa: tessuto estremamente resistente. Con passante per facilitare il resto del pollice e la posizione del polso. Spallina protettiva. KSH401 Immobilizzatore spalla: supporto immobilizzatore gleno-omeroale. Distribuisce il peso del braccio trattato evitando il sovraccarico dell'area cervicale. Cinghie incrociate sul retro per migliorare il supporto. KCL401 Immobilizzatore claviculare: cernini anelastici in "otto" di guarismo. Regolazione della trazione tramite quattro punti di regolazione indipendenti. Grandi cuscinetti che si adattano facilmente e prevengono sfregamenti e sovrappressioni. Immobilizzatore per ginocchio KR401: realizzato in materiale comodo e traspirante. Incorpora tre balene conformabili laterali e posteriori. Possono essere adattati per ottenere il grado di exione desiderato. Rilasciare la rotula. Perfetto adattamento a tutti i perimetri della gamba grazie ai suoi due pannelli laterali mobili. Chiusura a velcro. KR461 Ginocchio avvolgente: realizzata con materiale traspirante ed elastico. Alloggiamento per la rotula, evitando la pressione su di esso e facilitando l'estensione della exione. Aste a spirale laterali Manici elastici che regolano la compressione su coscia e polpaccio. Area poplitea aperta. Facile posizionamento, controllo e revisione dell'area. KTB461 stabilizzatore alla caviglia: tessuto elastico e traspirante. Aperto sul polpaccio per un facile posizionamento. Incorpora un cinturino elastico che consente la realizzazione di un bendaggio stabilizzante. KPC401 Protezione cranica: realizzata con materiale imbottito e traspirante. Menzionare imbottita. KCC401 Collo cervicale: imbottitura morbida. Progettato per adattarsi facilmente alla morfologia del paziente. Regolazione e posizionamento tramite velcro. E etti

Immobilizzatore da polso KMQ401: chiusura. Stabilizzazione dell'articolazione del polso. Immobilizzazione controllata Supporto per borsa KSP401: supporto il peso del braccio. Distribuire il peso del braccio sull'intera ortesi, incluso il gomito. KSH401 Immobilizzatore spalla: immobilizza l'articolazione della spalla in rotazione interna. Controlla l'estensione della exione, la rotazione, il rapimento e l'adduzione della spalla. Mantiene il gomito in exione di 90° e in prono-supinazione intermedia. KCL401 Immobilizzatore claviculare: facilita la formazione del callo fratturale che si avvicina ai segmenti mediante retro pulsione delle spalle. Esercita un'ampia trazione sull'articolazione acromio-claviculare e coraco-claviculare. KR401 Immobilizzatore per ginocchio: immobilizzazione e protezione dell'articolazione del ginocchio. KR461 Ginocchio avvolgente: stabilizzazione. Stimolazione e miglioramento della propriocezione. KTB461 stabilizzatore cavigliera: serraggio regolabile dell'articolazione mediante cinghia elastica. Compressione. Miglioramento della propriocezione. Calore terapeutico KPC401 Protezione cranica: protezione cranica. KCC401 Collare cervicale: promemoria per limitare i movimenti della testa e del collo. Supporto e supporto. Riduce la pressione sui dischi intervertebrali. Sostive della tensione muscolare



Certi cati qualità
 Tutti i materiali utilizzati sono stati testati, conformi alle normative europee applicabili, sono di alta qualità e o rono la massima sicurezza e comfort durante l'uso. Certi cato Öko- Tex Standard 100: etichetta ecologica tessile rilasciata dopo la creazione di un catalogo di criteri di analisi che garantisce l'assenza di sostanze dannose per la salute. Certi ca l'assenza di sostanze nocive in tutti i materiali con cui viene realizzato un capo. Garanzia

Especialidades Médico Ortopédicas S. L. garantiza que sus productos purché no siano stati manomessi o alterati e sempre nel quadro e nei termini delle disposizioni legali. I prodotti le cui caratteristiche sono state modifi cate a causa di un uso improprio non sono inclusi in questa garanzia.

Av viso
 Per smaltire il prodotto, utilizzare il contenitore dei ri uti solidi. Per lo smaltimento del contenitore, a seconda del suo materiale, utilizzare il contenitore di carta / cartone o il contenitore di plastica. In ogni caso, devi rispettare rigorosamente le normative del paese. Qualsiasi incidente grave relativo al prodotto deve essere segnalato al produttore e all'autorità competente dello Stato membro in cui risiede l'utilizzatore e / o il paziente.

Istruzioni per l'uso e il posizionamento
 KMQ401: adattare la cinghia alla morfologia del paziente. Posizionare l'ortesi sull'area all'altezza corretta per l'uso. Utilizzare cinturini in velcro per chiudere e regolare. KSP40: inserire completamente l'avambraccio nel supporto. Il gomito dovrebbe raggiungere l'apice della borsa e l'articolazione del polso dovrebbe trovarsi all'interno del supporto. Passare la cinghia dietro il collo e regolare. La cinghia può anche essere fatta passare tra il braccio e il tronco e quindi sopra la spalla controlaterale. Quindi regolare. KSH401: inserire il braccio nel supporto. Passare le cinghie sopra le spalle, incrociarle sul retro e sstrarle nella parte anteriore del supporto. La fascia aggiuntiva viene quindi regolata sbandola sull'area

che abbraccia l'avambraccio, passandola attorno al tronco e sssando l'altra estremità sull'area dell'ortesi che abbraccia l'avambraccio. KCL401: posizionare i due supporti imbottiti ascilari sulle ascelle. Passa un gioco dall'estremità del cuscinetto ascellare sopra la spalla alla parte posteriore del cuscinetto dorsale e ssalo con velcro. Passare l'altra cinghia dall'estremità del cuscinetto ascellare sotto l'ascella al pemo del cuscinetto dorsale e ssarla con velcro. Ripeti la procedura sull'altro braccio. Trazione di ciascuna delle quattro regolazioni simmetricamente no a quando le spalle non sono retratte. I ortesi deve essere completamente centrata tra le scapole del paziente e deve essere tirata con la stessa forza su entrambe le spalle. KR401: adattare le barre di alluminio alla morfologia del paziente. Rimuovere i pannelli laterali. Quindi posizionare la gamba del paziente sul pannello centrale all'altezza corretta (allineare la rotula a livello dell'ori zio rotuleo del capo). Successivamente, ssare i pannelli laterali in base alla misurazione perimetrale del paziente. In ce, chiudere e regolare usando le cinghie di Velcro KR461: l'ori zio rotuleo deve essere ben centrato sulla rotula. Abbraccia la gamba con la fascia di regolazione e ssale usando il velcro. pronatore per bendaggio a "otto" o stabilizzatore. KPC401: inserire la testa nel casco e veri care che la testa sia ben orientata. Regolare il sottogola in modo che il casco sia posizionato in modo sicuro e stabile. KCC401: posizionare intorno al collo Veni ca che la tacca del mento sia ben centrata.

Precauzioni
 Seguire le indicazioni del produttore per il corretto posizionamento dell'ortesi. Seguire le istruzioni o le raccomandazioni del medico prescrittore o del personale sanitario. Per un adattamento personalizzato, consultare uno specialista. Se il dolore è in corso, è consigliabile contattare un operatore sanitario. Il materiale utilizzato è ipoallergenico ma se qualsiasi reazione allergica o irritazione veri ca rimuovere il prodotto e la consultazione del medico prescrivente. Posizionata in modo tale che la compressione non è eccessiva. In caso di dubbi nello scegliere l'opt dimensione per la dimensione più grande. Utilizzare solo durante i periodi di attività. Rimuovere durante il sonno. La corretta scelta della dimensione appropriata per ogni paziente è essenziale per ottenere il massimo grado di e cacia terapeutica e prolungare la durata della ortesi. La regolazione dell'ortesi deve essere individuale. L'utilizzo di questo ortesi è subordinata i segni prescriptor quindi dovrebbe essere utilizzato per le malità indicate da lui. Non esporre il capo di una amma o fonti di calore a temperature molto elevate.

Lavaggio e manutenzione
 Lavare a mano con acqua calda (massimo 30°) e sapone neutro. Durante il lavaggio, se il capo presenta velcro, devono essere incollati o tenuti chiusi. Asciugare a temperatura ambiente. Non conservare o stirare l'indumento. Il contatto con unguenti, creme, alcoli e solventi può danneggiare il capo. Non usare candeggina o lavaggio a secco. Per asciugare, stendi il capo e non esporlo direttamente a una fonte di calore diretta. Conservare l'ortesi a temperatura ambiente, preferibilmente nel contenitore originale.



Certi cati qualità
 Tutti i materiali utilizzati sono stati testati, conformi alle normative europee applicabili, sono di alta qualità e o rono la massima sicurezza e comfort durante l'uso. Certi cato Öko- Tex Standard 100: etichetta ecologica tessile rilasciata dopo la creazione di un catalogo di criteri di analisi che garantisce l'assenza di sostanze dannose per la salute. Certi ca l'assenza di sostanze nocive in tutti i materiali con cui viene realizzato un capo. Garanzia

Especialidades Médico Ortopédicas S. L. garantiza que sus productos purché no siano stati manomessi o alterati e sempre nel quadro e nei termini delle disposizioni legali. I prodotti le cui caratteristiche sono state modifi cate a causa di un uso improprio non sono inclusi in questa garanzia.

Av viso
 Per smaltire il prodotto, utilizzare il contenitore dei ri uti solidi. Per lo smaltimento del contenitore, a seconda del suo materiale, utilizzare il contenitore di carta / cartone o il contenitore di plastica. In ogni caso, devi rispettare rigorosamente le normative del paese. Qualsiasi incidente grave relativo al prodotto deve essere segnalato al produttore e all'autorità competente dello Stato membro in cui risiede l'utilizzatore e / o il paziente.

Istruzioni per l'uso e il posizionamento
 KMQ401: adattare la cinghia alla morfologia del paziente. Posizionare l'ortesi sull'area all'altezza corretta per l'uso. Utilizzare cinturini in velcro per chiudere e regolare. KSP40: inserire completamente l'avambraccio nel supporto. Il gomito dovrebbe raggiungere l'apice della borsa e l'articolazione del polso dovrebbe trovarsi all'interno del supporto. Passare la cinghia dietro il collo e regolare. La cinghia può anche essere fatta passare tra il braccio e il tronco e quindi sopra la spalla controlaterale. Quindi regolare. KSH401: inserire il braccio nel supporto. Passare le cinghie sopra le spalle, incrociarle sul retro e sstrarle nella parte anteriore del supporto. La fascia aggiuntiva viene quindi regolata sbandola sull'area

Sehr geehrter Kunde, wir bedanken uns für das Vertrauen in ein EMO-Produkt. Mit dieser Orthese haben Sie ein Qualitätsprodukt und ein hohes Maß an medizinischer Gesundheit erworben. Lesen Sie diese Anweisungen sorgfältig durch. Wenn Sie Fragen haben, wenden Sie sich an Ihren Arzt oder Ihre Fach Einrichtung.

Das Medizinprodukt entspricht der Verordnung (EU) 2017 /745 des Europäischen Parlaments und des Rates über Medizinprodukte sowie den jeweiligen nationalen Vorschriften. Medizinisches Gerät der Klasse I, nicht steril, ohne Messfunktion.

Beschreibung und Eigenschaften
 KMQ401 Wegfahrsperre: Klettverschluss. Es enthält eine geförmte und abnehmbare verformbare Aluminiumschiene. KSP401 Taschenstütze: Extrem atmungsaktives Gewebe. Mit Schlaufe, um den Rest des Daumens und die Position des Handgelenks zu erleichtern. Schützendes Schulterpolster. KSH401 Schulter-Wegfahrsperre: Unterstützung der Gleno-Humerus-Gelenk-Wegfahrsperre. Verteilt das Gewicht des behandelten Arms und vermeidet so eine Überlastung des Gebärmittelhases. Träger über dem Rücken gekreuzt, um Halt zu verbessern. KCL401 Clavicke Wegfahrsperre: unelastische Gurte in "Acht" von Guarsimo. Regulationsregulierung durch vier unabhängige Einstellpunkte. Große Polster, die sich leicht anpassen und Reibung und Überdruck verhindern. KR401 Wegfahrsperre: aus bequemem und atmungsaktivem Material. Es enthält drei seitliche und hintere anpassungsfähige Wale. Sie können angepasst werden, um den gewünschten Hintersgrad zu erreichen. Lassen Sie die Knie scheibe los. Perfekte Anpassung an alle Beinumfang durch zwei mobile Seitenteile. Klettverschluss. KR461 Umhüllende Knieorthese: Aus atmungsaktivem und elastischem Material. Gehäuse für die Knie scheibe, um Druck zu vermeiden und die Flexion zu erleichtern. Seiteneinstellbare Elastische Güte, die die Kompression an Oberschenkel und Wade regulieren. Poplitealer Bereich o. Einfache Platzierung. Kontrolle und Überprüfung des Bereichs. KTB461 Stabilisator Kniechelbandage: Elastisches und atmungsaktivs Gewebe. Ö nen Sie die Wade für eine einfache Platzierung. Es enthält einen elastischen Gurt, mit dem sich ein stabilisierender Verband herstellen lässt. KPC401 Schädel schutz: Hergestellt aus gepolstertem und atmungsaktivem Material. Gepolsterte Kinnschutz. KCC401 Halskra gen: weiche Polsterung. Entwickelt, um sich leicht an die Morphologie des Patienten anzupassen. Anpassung und Platzierung durch Klettverschluss.

E ekte

KMQ401 Wegfahrsperre: Befestigung, Stabilisierung des Handgelenks. Kontrollierte Immobilisierung KSP401 Taschenstütze: Stützt das Gewicht des Arms. Verteilen Sie das Gewicht des Arms auf die gesamte Orthese, einschließlich des Ellbogens. Schulter-Wegfahrsperre KSH401: Blockiert das Schultergelenk bei Innenrotation. Steuert Flexion/Extension, Rotation, Abduktion und Schulteradduktion. Es hält den Ellbogen in einer Beugung von 90° und in einer mittleren Prono-Supination. KCL401 Schlüsselbein Wegfahrsperre. Es erleichtert die Bildung des Frakturkallus, der sich den Segmenten nähert, durch Retro pulsion der Schultern. Es übt eine breite Traction auf das Akromio-Clavicular- und Coraco-Clavicular-Gelenk aus. KR401 Wegfahrsperre: Immobilisierung und Schutz des Kniegelenks. KR461 Umhüllende Kniestütze: Stabilisierung, Anregung und Verbesserung der Propriozeption. KTB461 Stabilisator Kniechelbandage: einstellbare Klemmung des Gelenks durch Gummiband. Kompression Verbesserung der Propriozeption. Therapeutische Wärme KPC401 Schädel schutz: Schädel schutz. KCC401 Gebärmutterhaltskribs: Erinnerung an die Einschränkung von Kopf- und Halsbewegun- gen. Support und Unterstützung. Es reduziert den Druck auf die Bandscheiben. Linderung von Muskelverspannungen.

Indik ationen
 KMQ401 Wegfahrsperre: Paraa rtikuläres Handgelenks trauma ohne Fraktur. Wiederkehrende Verstauchung des Handgelenks. Folgeerscheinungen schmerzhaft oder entzündlich. KSP401 Taschenstütze: Schulter- und Armerverletzungen. Subluxation Weichteilverletzungen (Verbrennungen, Infektionen). Entzündliche oder schmerzhafte Folgen Postoperativ KSH401 Schulter-Wegfahrsperre

EMO kids



Estimado cliente, le agradecemos la conanza puesta en un producto EMO. Escogiendo esta ortesis usted ha adquirido un producto de calidad y de alto nivel médico sanitario. Lea estas instrucciones atentamente. Si tiene alguna duda contacte con su médico o con su establecimiento especializado.

Normativa
El producto sanitario cumple el Reglamento (UE) 2017/745 del Parlamento Europeo y del Consejo sobre productos sanitarios y las respectivas regulaciones nacionales. Producto sanitario Clase I, no estéril, sin función de medición.

Descripción y características

MMQ401 Inmovilizadora de muñeca: cierre de velcro. Incorpora una férula de aluminio maleable conformada y extraíble. KSP401 Soporte de bolsa: Tejido extremadamente transpirable. Con bnde para facilitar el descanso del pulgar y la posición de la muñeca. KTB461:colocarse la tobillera con el tobillo en posición neutra de jaras y jar velcos. Posteriormente,ajustar la cinta pronadora para vendaje en "ocho" o estabilizador. KRC401: introducirfacabeza en el casco y comprobar que la cabeza esta bien orientada. Ajustar la cinchamentoniana de forma que el casco quede colocado de forma segura y estable. KCC401:colocar alrededor del cuello comprobando que la escotadura de la barbilla queda bien centrada.Fijar mediante velcro.

Precauciones
Siga las indicacionesdel fabricante para una correcta colocación de la ortesis. Siga las indicaciones o recomendaciones del prescriptor o del personal sanitario. Para una adaptación personalizada, consulte a un especialista. Si existe dolor de manera continuada, es aconsejable contactar con un profesional. El material utilizado es hipoaletérgico- no pero si se produjese alguna reacción alérgica o irritación retirar el producto y consultar con el médico prescriptor. En caso de pequeñas molestias producidas por exceso de sudoración recomendamos la utilización de una camiseta de algodón. Colocar de tal manera que la compresión no sea excesiva. En caso de duda en la colocación de la talla optar por la talla mayor. Utilizar únicamente durante periodos de actividad. Reducir la presión abdominal durante los descansos diurnos o después de las comidas. Retirar durante el descanso nocturno. La correcta elección de la talla adecuada a cada paciente es fundamental para obtener el mayor grado de e cacia terapéutica y prolongar la vida útil de la ortesis. El ajuste de la ortesis debe ser individual. La utilización de esta ortesis está condicionada a las indicaciones del prescriptor por lo que debe ser utilizada para los nes por el indicados. No exponer la prenda a una llama o fuente de calor a temperaturas muy elevadas.

Efec tos
MMQ401 Inmovilizadora de muñeca: Sujeción. Estabilización de la articulación de muñeca. Inmovilización controlada. KSP401 Soporte de bolsa: soporta el peso del brazo. Reparte el peso del brazo sobre toda la ortesis, incluyendo el codo. KSH401 Envoltorio de hombro: facilita la articulación de hombro en rotación interna. Controla exo-extensión, rotación, abducción y aducción del hombro. Mantiene el codo en posición de 90º y pronosupinación intermedia. KCL401 Inmovilizador de clavícula: facilita la formación del calo de fractura acercando los segmentos mediante la retropulsión de los hombros. Ejerce una amplia tracción sobre la articulación acromio-clavicular y coraco-clavicular. KRD401 Inmovilizadora de rodilla: Inmovilización y protección de la articulación de rodilla. KRD461 Rodillera estabilizadora envolvente: Estabilización. Estimulación y mejora de la propiocepción. KTB461 Tobillera estabilizadora: sujeción graduable de la articulación mediante cinta elástica. Compresión. Mejora de la propiocepción. Color terapéutico. KPC401 Protector craneal: Protección craneal. KCC401 Collarín cervical: recordatorio para restringir los movimientos de cabeza y cuello. Sujeción y soporte. Disminuye la presión sobre los discos intervertebrales. Alivio de la tensión muscular

Lavado y mantenimiento
Lavar a mano con agua tibia (máximo 30º) y jabón neutro. Durante el lavado, si la prenda dispone de velcos, éstos se deben pegar entre sí o mantenerlos cerrados. Secar a temperatura ambiente. No tienda ni planche la prenda. El contacto con pomadas, cremas, alcoholés y disolventes puede deteriorar la prenda. No utilizar lejía ni lavar en seco. Para secar extienda la prenda y no la exponga directamente a una fuente de calor directa. Guardar la ortesis a temperatura ambiente, preferentemente en el envase de origen.

Indicaciones



Certi cados de calidad
Todos los materiales utilizados han sido testados, cumplen con la normativa europea aplicable, son de alta calidad y ofrecen la máxima seguridad y comodidad durante su utilización. Certi cado Öko-Text Standard 100: Etiqueta ecológica textil concedida tras la realización de un catálogo de criterios de análisis que garantiza la ausencia de sustancias perjudiciales para la salud. Certi ca la ausencia de sustancias nocivas en todos los materiales con los que está confeccionada una prenda.

Garantía
Especialidades Médico Ortopédicas S.L. garantiza todos sus productos siempre y cuando no hayan sido manipulados o alterados y siempre dentro del marco y los plazos de las disposiciones legales. Los productos cuya características hayan sido alteradas debido al mal uso no están incluidos dentro de esta garantía.

Aviso
Para la eliminación del producto utilizar el contenedor de residuos sólidos. Para la eliminación del envase, dependiendo del material del mismo, utilizar el contenedor del papel/cartón o el contenedor del plástico. En todo caso se debe cumplir estrictamente con la normativa del país. Cualquier incidente grave relacionado con el producto debe comunicarse al fabricante y a la autoridad competente del Estado miembro en el que están establecidos el usuario y/o el paciente.

Instrucciones de uso y colocación

MMQ401: Adaptar el eje a la morfología del paciente. Colocar la ortesis sobre la zona a la altura correcta para su utilización. Ayudarse de las cinchas de velcro para cerrar y ajustar. KSP40: introducir el antebrazo completamente en el soporte. El codo debe llegar hasta el vértice de la bolsa y la articulación de muñeca debe quedar dentro del soporte. Pasar la cinta por detrás del cuello y ajustar. También se puede pasar la cinta entre el brazo y el tronco y después por encima del hombro contra-lateral. Después ajustar. KSH401: introducir el brazo dentro del soporte. Pasar las cinchas por encima de los hombros, cruzarlas sobre la espalda y jarras en la zona frontal del soporte. Posteriormente se ajusta

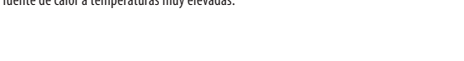
la banda adicional jándola sobre la zona que abraza al antebrazo, pasándola alrededor del tronco y jando su otro extremo sobre la zona de la ortesis que abraza al antebrazo. KCL401: Colocar los dos apoyos almohadillados axilares sobre las axilas. Pasar una cincha del extremo de la almohadilla axilar por encima del hombro hasta la bolsa de la almohadilla dorsal y jar con velcro. Pasar la otra cincha del extremo de la almohadilla axilar por debajo de la axila hasta o pasador de la almohadilla dorsal y jar con velcro. Repetir el proceso en el otro brazo. Traccionar de cada uno de los dos ajustes de forma simétrica hasta conseguir la retropulsión de los hombros. La ortesis debe quedar completamente centrada entre las escapuladas del paciente y debe traccionar con la misma fuerza sobre ambos hombros. KRD401:Adaptar las barras de aluminio a la morfología del paciente. Quitar los paneles laterales de la articulación de hombro y colocarlos en la altura correcta (alinearcórtulaal nivel del ori cio rotulano de la prenda. Posteriormente, jar los paneles lateralesdeacuerdo a la medida perimetral del paciente. Finalmente cerrar y ajustar maleabletelascinchas de velcro. KRD461: el ori cio rotulano debe quedar bien centrado sobrelótula. Abrazar la pierna con las bandas de ajuste y jarras mediante velcro. KTB461:colocarse la tobillera con el tobillo en posición neutra de jaras y jar velcos. Posteriormente,ajustar la cinta pronadora para vendaje en "ocho" o estabilizador. KRC401: introducirfacabeza en el casco y comprobar que la cabeza esta bien orientada. Ajustar la cinchamentoniana de forma que el casco quede colocado de forma segura y estable. KCC401:colocar alrededor del cuello comprobando que la escotadura de la barbilla queda bien centrada.Fijar mediante velcro.

Precauciones
Siga las indicacionesdel fabricante para una correcta colocación de la ortesis. Siga las indicaciones o recomendaciones del prescriptor o del personal sanitario. Para una adaptación personalizada, consulte a un especialista. Si existe dolor de manera continuada, es aconsejable contactar con un profesional. El material utilizado es hipoaletérgico- no pero si se produjese alguna reacción alérgica o irritación retirar el producto y consultar con el médico prescriptor. En caso de pequeñas molestias producidas por exceso de sudoración recomendamos la utilización de una camiseta de algodón. Colocar de tal manera que la compresión no sea excesiva. En caso de duda en la colocación de la talla optar por la talla mayor. Utilizar únicamente durante periodos de actividad. Reducir la presión abdominal durante los descansos diurnos o después de las comidas. Retirar durante el descanso nocturno. La correcta elección de la talla adecuada a cada paciente es fundamental para obtener el mayor grado de e cacia terapéutica y prolongar la vida útil de la ortesis. El ajuste de la ortesis debe ser individual. La utilización de esta ortesis está condicionada a las indicaciones del prescriptor por lo que debe ser utilizada para los nes por el indicados. No exponer la prenda a una llama o fuente de calor a temperaturas muy elevadas.

Efec tos
MMQ401 Inmovilizadora de muñeca: Sujeción. Estabilización de la articulación de muñeca. Inmovilización controlada. KSP401 Soporte de bolsa: soporta el peso del brazo. Reparte el peso del brazo sobre toda la ortesis, incluyendo el codo. KSH401 Envoltorio de hombro: facilita la articulación de hombro en rotación interna. Controla exo-extensión, rotación, abducción y aducción del hombro. Mantiene el codo en posición de 90º y pronosupinación intermedia. KCL401 Inmovilizador de clavícula: facilita la formación del calo de fractura acercando los segmentos mediante la retropulsión de los hombros. Ejerce una amplia tracción sobre la articulación acromio-clavicular y coraco-clavicular. KRD401 Inmovilizadora de rodilla: Inmovilización y protección de la articulación de rodilla. KRD461 Rodillera estabilizadora envolvente: Estabilización. Estimulación y mejora de la propiocepción. KTB461 Tobillera estabilizadora: sujeción graduable de la articulación mediante cinta elástica. Compresión. Mejora de la propiocepción. Color terapéutico. KPC401 Protector craneal: Protección craneal. KCC401 Collarín cervical: recordatorio para restringir los movimientos de cabeza y cuello. Sujeción y soporte. Disminuye la presión sobre los discos intervertebrales. Alivio de la tensión muscular

Lavado y mantenimiento
Lavar a mano con agua tibia (máximo 30º) y jabón neutro. Durante el lavado, si la prenda dispone de velcos, éstos se deben pegar entre sí o mantenerlos cerrados. Secar a temperatura ambiente. No tienda ni planche la prenda. El contacto con pomadas, cremas, alcoholés y disolventes puede deteriorar la prenda. No utilizar lejía ni lavar en seco. Para secar extienda la prenda y no la exponga directamente a una fuente de calor directa. Guardar la ortesis a temperatura ambiente, preferentemente en el envase de origen.

Indicaciones



Certi cados de calidad
Todos los materiales utilizados han sido testados, cumplen con la normativa europea aplicable, son de alta calidad y ofrecen la máxima seguridad y comodidad durante su utilización. Certi cado Öko-Text Standard 100: Etiqueta ecológica textil concedida tras la realización de un catálogo de criterios de análisis que garantiza la ausencia de sustancias perjudiciales para la salud. Certi ca la ausencia de sustancias nocivas en todos los materiales con los que está confeccionada una prenda.

Garantía
Especialidades Médico Ortopédicas S.L. garantiza todos sus productos siempre y cuando no hayan sido manipulados o alterados y siempre dentro del marco y los plazos de las disposiciones legales. Los productos cuya características hayan sido alteradas debido al mal uso no están incluidos dentro de esta garantía.

Aviso
Para la eliminación del producto utilizar el contenedor de residuos sólidos. Para la eliminación del envase, dependiendo del material del mismo, utilizar el contenedor del papel/cartón o el contenedor del plástico. En todo caso se debe cumplir estrictamente con la normativa del país. Cualquier incidente grave relacionado con el producto debe comunicarse al fabricante y a la autoridad competente del Estado miembro en el que están establecidos el usuario y/o el paciente.

Instrucciones de uso y colocación
MMQ401: Adaptar el eje a la morfología del paciente. Colocar la ortesis sobre la zona a la altura correcta para su utilización. Ayudarse de las cinchas de velcro para cerrar y ajustar. KSP40: introducir el antebrazo completamente en el soporte. El codo debe llegar hasta el vértice de la bolsa y la articulación de muñeca debe quedar dentro del soporte. Pasar la cinta por detrás del cuello y ajustar. También se puede pasar la cinta entre el brazo y el tronco y después por encima del hombro contra-lateral. Después ajustar. KSH401: introducir el brazo dentro del soporte. Pasar las cinchas por encima de los hombros, cruzarlas sobre la espalda y jarras en la zona frontal del soporte. Posteriormente se ajusta

EMO kids



Orthopedic Medical Specialties s.l. guarantees all its products as long as they have not been tampered with or altered and always within the framework and deadlines of the legal provisions. Products whose characteristics have been altered due to misuse are not included in this warranty.

Normativa
The medical device complies with Regulation (EU) 2017 /745 of the European Parliament and of the Council on medical devices and the respective national regulations. Class I medical device, non-sterile, without measurement function.

Description and characteristics

MMQ401 Wrist immobilizer: Velcro closure. It incorporates a formed and removable maleable aluminum splint. KSP401 Bag support: Extremely breathable fabric. With loop to facilitate the rest of the thumb and the position of the wrist. Protective shoulder pad. KSH401 Shoulder immobilizer: Gleno-humeral joint immobilizer support. Distributes the weight of the treated arm avoiding overload of the cervical area. Straps crossed over the back to improve support. KCL401 Clavide immobilizer: inelastic straps in "eight" of guarismo. Traction regulation by four independent adjustment points. Large pads that adapt easily and prevent chaf and overpressure. KRD401 Knee immobilizer: made of comfortable and breathable material. It incorporates three lateral and rear conformable whales. They can be adapted to achieve the desired degree of exion. Release the kneecap. Perfect adaptation to all the perimeters of the leg thanks to its two mobile side panels. Velcro dosure. KRD461 Envolping knee brace: Made with breathable and elastic material. Housing for the kneecap, avoiding pressure on it and facilitating exo-extension. Side spiral rods Elastic handles that regulate compression on the thigh and calf. Popliteal area open. Easy placement, control and review of the area. KTB461 Stabilizer ankle brace: Elastic and breathable fabric. Open on the calf for easy placement. It incorporates an elastic strap that allows the realization of a stabilizing bandage. KPC401 Cranial protector: Made with padded and breathable material. Padded chin guard. KCC401 Cervical collar: soft padding. Designed to easily adapt to the morphology of the patient. Adjustment and placement by velcro. E cts

Precauciones
Siga las indicacionesdel fabricante para una correcta colocación de la ortesis. Siga las indicaciones o recomendaciones del prescriptor o del personal sanitario. Para una adaptación personalizada, consulte a un especialista. Si existe dolor de manera continuada, es aconsejable contactar con un profesional. El material utilizado es hipoaletérgico- no pero si se produjese alguna reacción alérgica o irritación retirar el producto y consultar con el médico prescriptor. En caso de pequeñas molestias producidas por exceso de sudoración recomendamos la utilización de una camiseta de algodón. Colocar de tal manera que la compresión no sea excesiva. En caso de duda en la colocación de la talla optar por la talla mayor. Utilizar únicamente durante periodos de actividad. Reducir la presión abdominal durante los descansos diurnos o después de las comidas. Retirar durante el descanso nocturno. La correcta elección de la talla adecuada a cada paciente es fundamental para obtener el mayor grado de e cacia terapéutica y prolongar la vida útil de la ortesis. El ajuste de la ortesis debe ser individual. La utilización de esta ortesis está condicionada a las indicaciones del prescriptor por lo que debe ser utilizada para los nes por el indicados. No exponer la prenda a una llama o fuente de calor a temperaturas muy elevadas.

Efec tos
MMQ401 Wrist immobilizer: Fastening. Stabilization of the wrist joint. Controlled immobilization. KSP401 Bag support: supports the weight of the arm. Distribute the weight of the arm over the entire orthosis, including the elbow. KSH401 Shoulder immobilizer: immobilizes the shoulder joint in internal rotation. Controls exo-extension, rotation, abduction and shoulder adduction. It keeps the elbow in exion of 90º and in intermediate pronosupination. KCL401 Clavide immobilizer. It facilitates the formation of the fracture callus approaching the segments by retropulsion of the shoulders. It exerts a wide traction on the acromio-clavicular and coraco-clavicular joint. KRD401 Knee immobilizer: Immobilization and protection of the knee joint. KRD461 Envolping knee brace: Stabilization. Stimulation and improvement of proprioception. KTB461 Stabilizer ankle brace: adjustable clamping of the joint by elastic strap. Compression. Improvement of proprioception. Therapeutic heat KPC401 Cranial protector: Cranial protection. KCC401 Cervical collar: reminder to restrict head and neck movements. Support and support. It reduces the pressure on the intervertebral discs. Relief of muscle tension.

Indicaciones

MMQ401 Wrist immobilizer: Para-articular wrist trauma without fracture. Recurrent wrist sprain. Sequela painful or in ammatory. KSP401 Bag support: Shoulder and arm injuries. Subluxation Soft tissue injuries (burns, infections). In ammatory or painful sequelae Postoperative. KSH401 Shoulder immobilizer: Subcapital humerus fractures. Clavide fracture. Subluxation of the glenohumeral joint. Acromio-clavicular dislocation. Shoulder and arm trauma treatment. Post surgery. KRD401 Clavide immobilizer: Clavicle fracture. Postoperative. KRD401 Knee immobilizer: Trauma. Conservative treatment of kneecap injuries. Sprain and ligament tears. Pre-surgical and post-surgical immobilization. KRD461 Envolping knee brace: Knee sprain. Tendinitis. Sprain. KTB461 Stabilizer ankle brace: Sprain, Tendinitis, Sprain relapse prevention: KPC401 Cranial protector: Cerebral palsy. Epileptic patients KCC401 Cervical collar: Trauma. Cervicobrachialgia. Postoperative protec tion.

Instructions for use and placement
MMQ401: Adapt the strap to the morphology of the patient. Place the orthosis over the area at the correct height for use. Use velcro straps to close and adjust. KSP40: insert the forearm completely into the support. The elbow should reach the apex of the bag and the wrist joint should be inside the support. Pass the webbing behind the neck and adjust. The webbing can also be passed between the arm and the trunk and then over the contra-lateral shoulder. Then adjust. KSH401: insert the arm into the support. Pass the straps over the shoulders, cross them on the back and x them in the front area of the support. The additional band is then adjusted by xing it on the area that hugs the forearm, passing it around the trunk and xing its other end on the area of the orthosis that hugs the forearm. KCL401: Place the two axillary padded supports on the armpits. Pass a cinch from the end of the axillary pad over the orthosis to the back of the dorsal pad and x with velcro. Pass the other webbing from the end of the axillary pad below the armpit to the dorsal pad pin and x with velcro. Repeat the process on the other arm. Traction of each of the four adjustments symmetrically until the shoulders are retracted.

Instrucciones de uso y colocación
MMQ401: Adapte a alça a morfologia do paciente. Coloque a órtese sobre a área na altura correta para uso. Use tiras de velcro para fechar e ajustar. KSP40: insira o antebraço completamente no suporte. O cotovelo deve atingir o ápice da bolsa e a articulação do punho deve estar dentro do suporte. Passe a correia por trás do pescoço e ajuste. O cinto também pode ser passado entre o braço e o tronco e depois sobre o ombro contra-lateral. Então ajuste. KSH401: insira o braço no suporte. Passe as tiras sobre os ombros, cruze-as nas costas e xe-as na área frontal do suporte. A banda adicional é então ajustada variando a na área que abraça o antebraço, passando-o pelo tronco e xando sua outra extremidade na área da órtese que abraça o antebraço. KCL401: Coloque os dois suportes acolchoados axilares nas axilas. Passe uma cinta do nal da almofada axial sobre o ombro até a parte traseira da almofada dorsal e prenda com velcro. Passe a outra correia da extremidade da almofada axilar abaixo da axila para o pino da almofada dorsal e prenda com velcro. Repita o processo no outro braço. Tração de cada um dos quatro ajustes

Instrucciones de uso y colocación
MMQ401: Adapt the strap to the morphology of the patient. Place the orthosis over the area at the correct height for use. Use velcro straps to close and adjust. KSP40: insert the forearm completely into the support. The elbow should reach the apex of the bag and the wrist joint should be inside the support. Pass the webbing behind the neck and adjust. The webbing can also be passed between the arm and the trunk and then over the contra-lateral shoulder. Then adjust. KSH401: insert the arm into the support. Pass the straps over the shoulders, cross them on the back and x them in the front area of the support. The additional band is then adjusted by xing it on the area that hugs the forearm, passing it around the trunk and xing its other end on the area of the orthosis that hugs the forearm. KCL401: Place the two axillary padded supports on the armpits. Pass a cinch from the end of the axillary pad over the orthosis to the back of the dorsal pad and x with velcro. Pass the other webbing from the end of the axillary pad below the armpit to the dorsal pad pin and x with velcro. Repeat the process on the other arm. Traction of each of the four adjustments symmetrically until the shoulders are retracted.



EMO kids

Prezado cliente, agradecemos a conança depositada em um produto EMO. Ao escolher esta ortese, você adquiriu um produto de qualidade e um alto nível de saúde médica. Leia estas instruções cuidadosamente. Se você tiver alguma dúvida, entre em contato com seu médico ou seu estabelecimento especializado.

Normativo
O dispositivo médico está em conformidade com o Regulamento (UE) 2017/745 do Parlamento Europeu e do Conselho sobre dispositivos médicos e os respectivos regulamentos nacionais. Dispositivo médico de classe I, não estéril, sem função de medição.

Descrição e características
Imobilizador de pulso MMQ401: Fecho de velcro. Incorpora uma tala de alumínio maleável amovível e formada. KSP401 Suporte de bolsa: Tecido extremamente respirável. Com alça para facilitar o resto do polegar e a posição do pulso. Protetor de ombro. KSH401 Imobilizador de ombro: Suporte do imobilizador da articulação gleno-umeral. Distribui o peso do braço tratado, evitando sobrecarga da área cervical. Correas cruzadas nas costas para melhorar o suporte. KCL401 Imobilizador de clavícula: tiras inelásticas em "oito" de guarismo. Regulação da tração por quatro pontos de ajuste independentes. Almofadas grandes que se adaptam facilmente e evitam fricção e sobrepresseão. KRD401 Imobilizador de joelho: fecho de material confortável e respirável. Incorpora três baleias conformáveis laterais e traseiras. Eas podem ser adaptados para atingir o grau de exão desejado. Solte a tábua. Adaptação perfeita a todos os perímetros da pema, graças aos seus dois painéis laterais móveis. Fecho de velcro. KRD461 Joelheira envolvente: fabricada com material respirável e elástico. Caixa para a rótula, evitando pressão e facilitando a exo-extensão. Hastes espirais laterais Alças elásticas que regulam a compressão na coxa e panturrilha. Área poplitea aberta. Fácil colocação, controle e revisão da área. KTB461 Estabilizador para tornozelo estabilizador: tecido elástico e respirável. Abra na panturrilha para facilitar a colocação. Incorpora uma tira elástica que permite a realização de um curativo estabilizador. KPC401 Protetor craniano: Fecho com material acolchoado e respirável. Protetor de queixo acolchoado. KCC401 Colar cervical: estofamento macio. Projetado para se adaptar facilmente à morfologia do paciente. Ajuste e colocação por velcro.

Precauções
Siga as instruçõesdefabricante para a colocação adequada da órtese. Siga as instruções ou recomendaçõesdoprescritor pessoal de saúde. Para uma adaptação personalizada, consulte um especialista.Sea dor persistir, é aconselhável entrar em contato com um pro ssional de saúde.Omaterial utilizado é hipoaletérgico mas se qualquer reação alérgica ou irritação ocorrerremover o produto e consulte o médico que prescreve. Posicionadas detalmedicção compressão não é excessiva. Em caso de dúvida na escolha do tipo tamanhoaparar o tamanho maior. Utilizar apenas durante os períodos de atividade. Retirar duranteonoite.Aescolha correta do tamanho apropriado para cada paciente é essencial para se obter o maior grau de e cacia terapêutica e prolongar a vida da órtese. O ajuste da órtesedeve serindividual. U o uso deste órtese é condicionado aos sinais de prescrição por isso deve ser utilizado para os ns indicados por ele. Não exponha a roupa para uma chamoeseferulizado em temperaturas muito altas.

Lavagem e manutenção
Hand wash with warm water (maximum 30º) and neutral soap. During washing, if the garment has velcro, they must be glued together or kept closed. Dry at room temperature. Do not store or iron the garment. Contact with ointments, creams, alcohols and solvents can damage the garment. Do not use bleach or dry clean. To dry, spread the garment and do not expose it directly to a direct heat source. Store the orthosis at room temperature, preferably in the original container.

Efeitos
MMQ401 Imobilizador de punho: Fixação. Estabilização da articulação do punho. Imobilização controlada KSP401 Suporte do saco: suporta o peso do braço. Distribua o peso do braço sobre toda a órtese, incluindo o cotovelo. KSH401 Imobilizador de ombro: imobiliza a articulação do ombro em rotação interna. Controla a exo-extensão, rotação, abdução e adução do ombro. Mantém o cotovelo em exão de 90º e em pró-supinação intermediária. Imobilizador de clavícula KCL401: Facilita a formação do calo de fratura que se aproxima dos segmentos dos ombros. Exerce uma grande tração na articulação acrómio-clavicular e coraco-clavicular. KRD401 Imobilizador de joelho: Imobilização e proteção da articulação do joelho. KRD461 Joelheira envolvente: Estabilização. Estimulação e melhoria da propriocepção. KTB461 Suporte estabilizador de tornozelo: xação ajustável da articulação por cinta elástica. Compressão Melhorada da propriocepção. Corar terapêutico KPC401 Protetor craniano: Proteção craniana. KCC401 Colar cervical: lembrete para restringir os movimentos da cabeça e pescoço. Suporte e suporte. Reduz a pressão nos discos intervertebrais. Alívio da tensão muscular

Indicacões

MMQ401 Imobilizador de punho: Trauma para-articular do punho sem fratura. Entorse de pulso recorrente. Sequela dolorosa ou em amatória. KSP401 Suporte da bolsa: Lesões no ombro e no braço. Subluxação Lesões nos tecidos moles (queimaduras, infecções). Sequelas in amatórias ou dolorosas. Pós-operatório KSH401 Imobilizador de ombro: Fraturas do ombro subcapital. Fratura de clavícula Subluxação da articulação glenoumeral. Luxação acrómio-clavicular. Tratamento de trauma no ombro e braço. Pós-cirurgia KCL401 Imobilizador de clavícula: Fratura de clavícula. Pós-operatório KRD401 Imobilizador de joelho: Trauma. Tratamento conservador de fraturas de rótula. Entorse de ligamentos. Imobilização pré-cirúrgica e pós-cirúrgica. KRD461 Cinta de joelho envolvente: entorse de joelho. Tendinite Entorse KTB461 Suporte estabilizador de tornozelo: entorse, tendinite, prevenção de recaídas de entorse: KPC401 Protetor craniano: paralisia cerebral. Pacientes epiléticos KCC401 Colar cervical: Trauma. Cervicobrachialgia. Proteção pós-operatória

Instrucciones de uso e colocação
MMQ401: Adapte a alça a morfologia do paciente. Coloque a órtese sobre a área na altura correta para uso. Use tiras de velcro para fechar e ajustar. KSP40: insira o antebraço completamente no suporte. O cotovelo deve atingir o ápice da bolsa e a articulação do punho deve estar dentro do suporte. Passe a correia por trás do pescoço e ajuste. O cinto também pode ser passado entre o braço e o tronco e depois sobre o ombro contra-lateral. Então ajuste. KSH401: insira o braço no suporte. Passe as tiras sobre os ombros, cruze-as nas costas e xe-as na área frontal do suporte. A banda adicional é então ajustada variando a na área que abraça o antebraço, passando-o pelo tronco e xando sua outra extremidade na área da órtese que abraça o antebraço. KCL401: Coloque os dois suportes acolchoados axilares nas axilas. Passe uma cinta do nal da almofada axial sobre o ombro até a parte traseira da almofada dorsal e prenda com velcro. Passe a outra correia da extremidade da almofada axilar abaixo da axila para o pino da almofada dorsal e prenda com velcro. Repita o processo no outro braço. Tração de cada um dos quatro ajustes

Instrucciones de uso e colocação
MMQ401: Adapt the strap to the morphology of the patient. Place the orthosis over the area at the correct height for use. Use velcro straps to close and adjust. KSP40: insert the forearm completely into the support. The elbow should reach the apex of the bag and the wrist joint should be inside the support. Pass the webbing behind the neck and adjust. The webbing can also be passed between the arm and the trunk and then over the contra-lateral shoulder. Then adjust. KSH401: insert the arm into the support. Pass the straps over the shoulders, cross them on the back and x them in the front area of the support. The additional band is then adjusted by xing it on the area that hugs the forearm, passing it around the trunk and xing its other end on the area of the orthosis that hugs the forearm. KCL401: Place the two axillary padded supports on the armpits. Pass a cinch from the end of the axillary pad over the orthosis to the back of the dorsal pad and x with velcro. Pass the other webbing from the end of the axillary pad below the armpit to the dorsal pad pin and x with velcro. Repeat the process on the other arm. Traction of each of the four adjustments symmetrically until the shoulders are retracted.

Instrucciones de uso e colocação
MMQ401: Adapt the strap to the morphology of the patient. Place the orthosis over the area at the correct height for use. Use velcro straps to close and adjust. KSP40: insert the forearm completely into the support. The elbow should reach the apex of the bag and the wrist joint should be inside the support. Pass the webbing behind the neck and adjust. The webbing can also be passed between the arm and the trunk and then over the contra-lateral shoulder. Then adjust. KSH401: insert the arm into the support. Pass the straps over the shoulders, cross them on the back and x them in the front area of the support. The additional band is then adjusted by xing it on the area that hugs the forearm, passing it around the trunk and xing its other end on the area of the orthosis that hugs the forearm. KCL401: Place the two axillary padded supports on the armpits. Pass a cinch from the end of the axillary pad over the orthosis to the back of the dorsal pad and x with velcro. Pass the other webbing from the end of the axillary pad below the armpit to the dorsal pad pin and x with velcro. Repeat the process on the other arm. Traction of each of the four adjustments symmetrically until the shoulders are retracted.

simetricamente atóssombros serem retraídos. A órtese deve estar completamente centralizada entresscapuladas do paciente e deve ser puxada com a mesma força em ambos os ombros.KRD401:Adaptar as barras de alumínio a morfologia do paciente.Retire os painéis laterais.Emseguida, coloque a perna do paciente no painel central na altura correta (alinearcórtulaal nível do orifício patelar da roupa. Posteriormente, xe os painéis laterais de acordocomamedida do perímetro do paciente. Finalmente feche e ajuste usando as tirasdeVelcroKRD461: O orifício patelar deve estar bem centralizado na rótula. Abraça a pernaomassafixação ajuste e xe-as usando velcro.KTB461: Coloque o tornozelo com o tornozeloemumaapoição neutra de 90º e xe o velcro. pronoador para bandagem em "oito" ou estabilizador.KPC401: insira a cabeça no capacete e veri que se a cabeça está bem orientada.Ajusteacoreia do queixo para que o capacete seja colocado de forma segura e estável.KCC401:coloque ao redor do pescoço Veri cando se o entalhe do queixo está bem centralizado.

Precauções
Siga as instruçõesdefabricante para a colocação adequada da órtese. Siga as instruções ou recomendaçõesdoprescritor pessoal de saúde. Para uma adaptação personalizada, consulte um especialista.Sea dor persistir, é aconselhável entrar em contato com um pro ssional de saúde.Omaterial utilizado é hipoaletérgico mas se qualquer reação alérgica ou irritação ocorrerremover o produto e consulte o médico que prescreve. Posicionadas detalmedicção compressão não é excessiva. Em caso de dúvida na escolha do tipo tamanhoaparar o tamanho maior. Utilizar apenas durante os períodos de atividade. Retirar duranteonoite.Aescolha correta do tamanho apropriado para cada paciente é essencial para se obter o maior grau de e cacia terapêutica e prolongar a vida da órtese. O ajuste da órtesedeve serindividual. U o uso deste órtese é condicionado aos sinais de prescrição por isso deve ser utilizado para os ns indicados por ele. Não exponha a roupa para uma chamoeseferulizado em temperaturas muito altas.

Lavagem e manutenção
Lavar à mão com água morna (no máximo 30º) e sabão neutro. Durante a lavagem, se a peça tiver velcro, ela deve ser colada ou mantida fechada. Secar à temperatura ambiente. Não exponha ou passe a roupa a ferro. O contato com pomadas, cremas, álcool e solventes pode danificar a roupa. Não use alvejante ou limpeza com a roupa. Para secar, espalhe a roupa e não a exponha diretamente a uma fonte de calor direta. Armazene a órtese em temperatura ambiente, de preferência no recipiente original.

Efeitos
MMQ401 Imobilizador de punho: Fixação. Estabilização da articulação do punho. Imobilização controlada KSP401 Suporte do saco: suporta o peso do braço. Distribua o peso do braço sobre toda a órtese, incluindo o cotovelo. KSH401 Imobilizador de ombro: imobiliza a articulação do ombro em rotação interna. Controla a exo-extensão, rotação, abdução e adução do ombro. Mantém o cotovelo em exão de 90º e em pró-supinação intermediária. Imobilizador de clavícula KCL401: Facilita a formação do calo de fratura que se aproxima dos segmentos dos ombros. Exerce uma grande tração na articulação acrómio-clavicular e coraco-clavicular. KRD401 Imobilizador de joelho: Imobilização e proteção da articulação do joelho. KRD461 Joelheira envolvente: Estabilização. Estimulação e melhoria da propriocepção. KTB461 Suporte estabilizador de tornozelo: xação ajustável da articulação por cinta elástica. Compressão Melhorada da propriocepção. Corar terapêutico KPC401 Protetor craniano: Proteção craniana. KCC401 Colar cervical: lembrete para restringir os movimentos da cabeça e pescoço. Suporte e suporte. Reduz a pressão nos discos intervertebrais. Alívio da tensão muscular

Indicacões

MMQ401 Imobilizador de punho: Trauma para-articular do punho sem fratura. Entorse de pulso recorrente. Sequela dolorosa ou em amatória. KSP401 Suporte da bolsa: Lesões no ombro e no braço. Subluxação Lesões nos tecidos moles (queimaduras, infecções). Sequelas in amatórias ou dolorosas. Pós-operatório KSH401 Imobilizador de ombro: Fraturas do ombro subcapital. Fratura de clavícula Subluxação da articulação glenoumeral. Luxação acrómio-clavicular. Tratamento de trauma no ombro e braço. Pós-cirurgia KCL401 Imobilizador de clavícula: Fratura de clavícula. Pós-operatório KRD401 Imobilizador de joelho: Trauma. Tratamento conservador de fraturas de rótula. Entorse de ligamentos. Imobilização pré-cirúrgica e pós-cirúrgica. KRD461 Cinta de joelho envolvente: entorse de joelho. Tendinite Entorse KTB461 Suporte estabilizador de tornozelo: entorse, tendinite, prevenção de recaídas de entorse: KPC401 Protetor craniano: paralisia cerebral. Pacientes epiléticos KCC401 Colar cervical: Trauma. Cervicobrachialgia. Proteção pós-operatória

Instrucciones de uso e colocação
MMQ401: Adapte a alça a morfologia do paciente. Coloque a órtese sobre a área na altura correta para uso. Use tiras de velcro para fechar e ajustar. KSP40: insira o antebraço completamente no suporte. O cotovelo deve atingir o ápice da bolsa e a articulação do punho deve estar dentro do suporte. Passe a correia por trás do pescoço e ajuste. O cinto também pode ser passado entre o braço e o tronco e depois sobre o ombro contra-lateral. Então ajuste. KSH401: insira o braço no suporte. Passe as tiras sobre os ombros, cruze-as nas costas e xe-as na área frontal do suporte. A banda adicional é então ajustada variando a na área que abraça o antebraço, passando-o pelo tronco e xando sua outra extremidade na área da órtese que abraça o antebraço. KCL401: Coloque os dois suportes acolchoados axilares nas axilas. Passe uma cinta do nal da almofada axial sobre o ombro até a parte traseira da almofada dorsal e prenda com velcro. Passe a outra correia da extremidade da almofada axilar abaixo da axila para o pino da almofada dorsal e prenda com velcro. Repita o processo no outro braço. Tração de cada um dos quatro ajustes

Instrucciones de uso e colocação
MMQ401: Adapt the strap to the morphology of the patient. Place the orthosis over the area at the correct height for use. Use velcro straps to close and adjust. KSP40: insert the forearm completely into the support. The elbow should reach the apex of the bag and the wrist joint should be inside the support. Pass the webbing behind the neck and adjust. The webbing can also be passed between the arm and the trunk and then over the contra-lateral shoulder. Then adjust. KSH401: insert the arm into the support. Pass the straps over the shoulders, cross them on the back and x them in the front area of the support. The additional band is then adjusted by xing it on the area that hugs the forearm, passing it around the trunk and xing its other end on the area of the orthosis that hugs the forearm. KCL401: Place the two axillary padded supports on the armpits. Pass a cinch from the end of the axillary pad over the orthosis to the back of the dorsal pad and x with velcro. Pass the other webbing from the end of the axillary pad below the armpit to the dorsal pad pin and x with velcro. Repeat the process on the other arm. Traction of each of the four adjustments symmetrically until the shoulders are re